



B E D E N K A L E

calcaires, argiles, sables, terre minérale, oxydes, eau
caséine, dimensions variables
projet in-situ produit dans le cadre de la résidence
Rouvrir le monde, Sentier d'art, Puy Saint André, 2025







LA GARDE DU CIEL

matériaux mixtes, 35 x 8 x 4 m
résidence de recherche et production
Artistes en résidence, Clermont Ferrand, 2022/2024

Projet de territoire et de co-création amorcé en 2022 à Clermont Ferrand, *la garde du ciel* invite à porter le regard sur notre écosystème fondamental, en prêtant une attention particulière au cycle de l'eau.

Attaché à un esprit de construction vernaculaire, c'est un lieu-sculpture qui sollicite des matériaux simples et des formes modestes, issus le plus directement possible de son lieu d'implantation. L'œuvre puise dans l'observation de la circulation naturelle de l'eau pour se déployer à travers des ramifications souterraines, depuis un collecteur jusqu'à un réservoir au dessus duquel se trouve une borne de mesure des variations de son niveau.

Dans le plein air, des points semblables à des résurgences apparaissent. Parcours ou embrassés du regard, ils esquissent une constellation aquifère qui émergerait depuis les profondeurs. L'espace d'interprétation céleste se projette au sol pour proposer une trame, installée dans l'intervalle entre mise en lumière et lignes imaginées à travers l'obscurité.



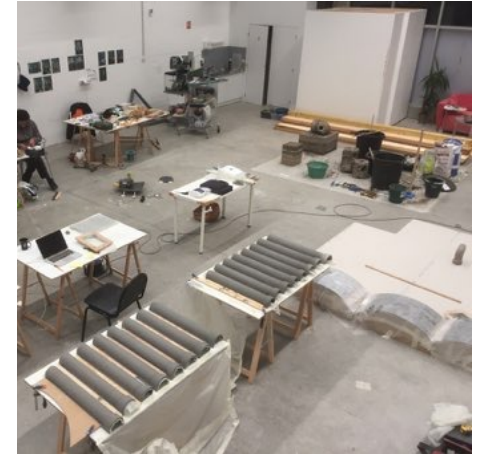
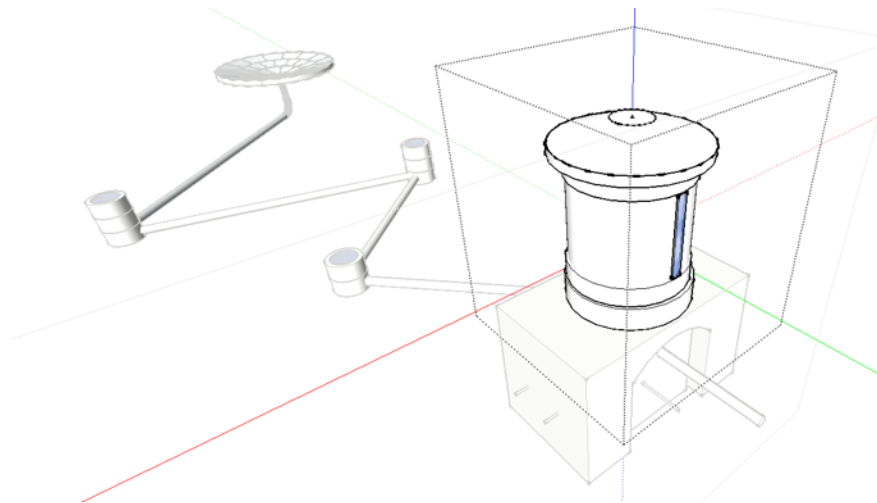


Schéma de principe
 Aperçu des expérimentations et phases d'atelier :
 modelage d'éléments techniques en grès
 montage des éléments du collecteur d'eau de pluie
 formulation de pisé
 fabrication du flotteur en cuivre
 transfert d'images sur céramiques
 fabrication des regards
 observation des sols
 étude de flore bio-indicatrice



RENDRE À L'EAU

basalte, eau, matériaux mixtes,
dimensions variables
Haute Loire 2022, projet en cours

Des blocs de basalte sont collectés le long des gorges de la Loire. Ils prêtent leurs surfaces au savoir-faire du tailleur de pierre pour se trouver peu à peu recouverts par les traces de ses percussions. Au terme d'une période indéfinie, ils seront restitués au cours d'eau en suivant la cartographie de leur emprunt, pendant que d'autres seront à nouveau prélevés.

En sollicitant le protocole d'un cycle aux gestes répétés, l'œuvre déploie sa matière dans une temporalité partagée. Une sorte de dialogue rituel s'installe, ses formes s'offrent aux érosions alternées du burin et de l'eau. Entre émergences et disparitions, s'interrogent et se lient ainsi les valeurs établies autour de la provenance et de la nature des gestes du sculpteur.



COSMOBATIE


coquilles d'escargots, cannes de Provence, offrandes
installation in-situ, 480 x 270 cm
Exposition L'âge du sable, Buropolis, Marseille, 2022

« (Cosmobatie) invite le visiteur à traverser un tapis de coquilles d'escargots. Bruissant au contact des pieds ou des doigts qui voudraient les saisir, les coquilles déposées produisent une musique de vides, de creux, d'absences entrechoquées, de matière qui éclate, s'effrite, s'écrase, crisse, retourne à la poussière. »

Cyril Jarton

extrait du texte écrit pour l'exposition
L'âge du sable, 2022





DES RELIEFS AUX ETOILES

épicéa, terre, cuivre, émail, 250 x 18 x 18 cm
Exposition CHUT, l'atelier au Village, France design
week, Arcade design à la campagne, 2022

Produit dans le cadre de la résidence
CHUT, l'œuvre s'inspire des veillées au
coin du feu. Auprès de la chaleur des
flammes, tradition orale et silences
partagés résonnent avec les lumières
de la nuit pour poser sur le bois les
marques d'une temporalité diffuse.

STELLATIONS

arène granitique, dimensions variables, 2014

« (...) L'être humain transforme ce qu'il côtoie. Par des actions directes ou indirectes, conscientes ou inconscientes, il œuvre à façonner son environnement, en un sens à l'architecturer. Les *Stellations* de François Dehoux n'en sont qu'une particule mais elles contiennent en leur cœur, la mémoire des millénaires passés. »

Anthony Lenoir

Extrait du texte écrit pour *Le côté ombre*,
Biennale de l'architecture disparue
Solarium Tournant, Aix les Bains, 2020

vue de l'exposition, *Le côté ombre*, Biennale de
l'architecture disparue, parc du bois Vidal, Solarium Tournant
en partenariat avec la ville d'Aix les Bains, 2020. © fdhx





LE DERNIER CARRE

silex, épicea, frêne, cuir, cire, dimensions variables
domaine de Varagnes/ fondation Seguin
production GAC, Annonay, 2021

ENDOREÏA

matériaux mixtes, dimensions variables
domaine de Varagnes/fondation Seguin
résidence de production GAC, Annonay, 2021

« Cette sculpture est animée et bruyante. Animée par un circuit d'eau, rendue bruyante par la percussion répétée d'un silex qu'anime ce même circuit d'eau.

(...) De même que Gaston Bachelard, philosophe des biotopes, a voué sa pensée à éclairer nos relations d'êtres humains avec les éléments, dont les rêveries que nous formons à partir de ceux-ci, François Dehoux fait de ces mêmes éléments (terre, eau, air, feu de l'étincelle de son bélier hydraulique) la matière même de son travail d'artiste. »

Paul Ardenne

Le Vulcain de l'anthropocène
extrait du texte pour l'exposition, Annonay, 2021





APIAKS

plâtre, terre, dimensions variables
ensemble de 17 sculptures
résidence à Moly Sabata — fondation Albert Gleizes
Sablons sur Isère, 2020

« François Dehoux sonde. Avec méticulosité, il tâte le terrain pour s'en faire une expérience sensible voire charnelle. Il s'enfonce avec délectation pour fouiller cette matrice, mettant en lumière par ses œuvres ce qu'il en perçoit depuis l'autre côté, la surface. En dérangeant le monde souterrain, il frotte l'invisible, de ses phalanges et ses ongles. Sa production suit un principe d'extraction, extirpant les formes des profondeurs vers la lumière. »

Joël Riff

Apiaks traçants, exposition Kratt *l'ombre d'un météore*, Buropolis Marseille, 2021. © fdhx

extrait du texte écrit pour l'exposition *Apiaks*, Saint Etienne, 2020



DES ESPACES BLEUS ENTRE LES NUAGES

plâtre, terre, pigment, dimensions variables, 2019





MOTIFS D'ÉVASION

ensemble de 9 tirages numériques sur Dibon, 117 x 37 cm
projet in-situ, Bains des Paquis, Genève, 2020

« Dans ce jeu d'images photographiques, les motifs constitués par reflets et renversements évoquent aussi bien l'environnement du lac que des arts décoratifs amérindiens ou orientaux. L'idée est de proposer une expérience visuelle décalée, presque hallucinatoire, un peu semblable à l'effet que font les Bains des Paquis : une parenthèse dont on s'aperçoit qu'elle en était une lorsqu'on la quitte. »

François Dehoux, Journal des Bains, 2020



HORIZON DES ARBRES
Mark Twain Stump

matériaux mixtes, dimensions variables
2020, projet en cours

Le projet puise ses formes auprès d'arbres millénaires et parfois de leurs vestiges, tous situés en Californie. Eprouvés au plus près grâce à différentes techniques de relevés d'empreinte, ils se révèlent comme des territoires singuliers dont les fragments collectés s'articulent peu à peu à la façon d'éléments cartographiques.

RING WEST

bois de palette, dimensions variables
projet in-situ, Marfa Texas, 2014

Pensé et construit dans le désert du Chihuahua au Texas, *Ring West* évoque la traversée de territoires illimités. Inspirés par l'histoire des pionniers et la situation actuelle de Marfa, les anneaux s'inscrivent comme le signe mobile et fragile d'une solidarité sans cesse mise à l'épreuve.





ARCHIPEL

cultures maraîchères, matériaux mixtes
dimensions variables
projet in-situ, Machilly, 2012

Archipel est un jardin potager flottant et mobile, il offre sa production au moyen d'une barge qui effectue des trajets réguliers vers les rives du lac.

Le projet, développé en collaboration avec le collectif Plattform et des ingénieurs agronomes de l'HEPIA (Genève), devient une sorte de laboratoire à la fois poétique et utile. Entre conservation et mise en péril, il vise à questionner les problématiques de valorisation des espaces agricoles en zones péri-urbaines.

A PROPOS

Longtemps installé en milieu rural, François Dehoux développe une recherche dans laquelle les questions sociologiques et environnementales sont centrales. Le parcours qu'il a suivi au sein de différents secteurs de l'artisanat s'associe à son intérêt pour les milieux naturels afin d'explorer l'alchimie d'un écosystème global.

Les gestes techniques traditionnels, les matières fondamentales et nos problématiques écologiques se rencontrent ainsi à travers les sculptures qu'il fabrique. Elles abordent nos décalages tout en puisant dans l'esprit d'une appartenance élémentaire, à la fois vivante et ancrée dans les origines.

Son processus de réflexion et de production suit un principe général d'extraction. Il s'apparente à la mise en culture des sols et à la fouille : gratter la surface des choses et les rendre perméables, solliciter le ténu et le caché pour expérimenter des intériorités jusqu'à mettre au jour des fragments. Au sein de cette sorte d'archéologie vivante, les formes révélées apparaissent comme des reliefs placés sous la lumière. Ils sont des affleurements auxquels correspondent autant d'éléments enfouis et inconnus. C'est un système de coexistence qui s'anime, dont l'équilibre se formule en offrant une place importante à sa dimension invisible.



SOLO SHOWS

Endoreïa	Fondation Seguin, GAC, Annonay	2021
Apiaks	L'Assaut de la menuiserie, Saint Étienne	2016
Rare exports ma bohème	Jeu de reins, jeu de vilains, Lyon/San Francisco	
Anima	L'Assaut de la menuiserie, Saint Étienne	
Des pièces d'en face	Hôtel du département, Le Puy-en-Velay	

GROUP SHOWS

Chut , commissariat Michel Delacroix Arcade design à la campagne, Saint Colombe en Auxois	2022	
L'âge du sable , commissariat collectif Buropolis, Marseille		
KRATT l'ombre d'un météore , commissariat Vincent Michaël Vallet Buropolis, Marseille		
Empire et Royaume , commissariat Joël Riff Moly Sabata, Art-O-Rama, Marseille		
Le Côté Ombre , commissariat Anthony Lenoir Biennale de l'architecture disparue, Solarium Tournant, Aix les bains		
Carbone 20 , commissariat Vincent Gobber Biennale de collectifs et lieux d'artistes, Saint-Étienne		
Motifs d'évasion , commissariat Jean Stern Bains des Paquis, Genève		
WET— sweet little mystery , commissariat Martial Déflacieux Artistes en résidence, Clermont Ferrand		
Mutations du travail , commissariat Vincent Gobber Biennale internationale de design Saint-Étienne		
2016		
		2022

BOURSES / PRIX

Fondation François Schneider, Wattwiller Concours Talents contemporains, projet Endoreïa (finaliste)	2022
Direction Régionale des Affaires Culturelles Auvergne — Rhône alpes Bourse d'aide individuelle à la création, projet W	2019

RÉSIDENCES

Rouvrir le monde	Puy-Saint-André	2025
Artistes en résidence	Clermont Ferrand	2020
AAA-montagnes métamorphes	Refuge Adèle Planchard	
L'atelier au village/Arcade	les Crozets	2014
GAC / fondation Seguin	Annonay	
Moly Sabata	Sablons sur Isère	
Artistes en résidence	Clermont Ferrand	2014
Fieldwork: Marfa	HEAD — Genève, Marfa, Texas	

WORKSHOPS/TALKS

Itinérances des sables	FRAC Sud, Collège les Hauts de plaines, Larnage	2025
Terra Amata	ESACM, Clermont Ferrand	2021
La garde du ciel	2 ^{de} arts appliqués Lyc. Lafayette, Clermont Fd	
Art et écologie	table ronde, Culture en danger, Clermont Fd	2021
RE-faire surface	BTS design produit, ESAAB, Nevers	
Temps de la pierre	table ronde, CAUE du Var, Toulon	
Toucher des yeux	CAUE du Var, Toulon	2021
Au creux des bêtes	Voyons Voir Art contemporain et territoire, Marseille	

FORMATIONS

Les Alveoles — Hydrologie Régénérative, Cobonne	2025
Ecole d'Avignon — Conservation du bâti ancien, Avignon	2025
Ecole d'Avignon — Rénovation énergétique du bâti ancien, Avignon	
HEAD — Bachelor Arts visuels, option construction, Genève	1998
Ferme de Sainte-Marthe — Maraichage biologique, Millançay	
Ateliers des bons ouvriers — Taille de pierre & Sculpture, St Antoine l'Abbaye	
La Martinière — BTS Architecture intérieure, Lyon	1998
Lycée Honoré d'Urfé — Bac STI Arts Appliqués, Saint-Étienne	

